

VÝROČNÍ ZPRÁVA

O ČINNOSTI ŠKOLY VE ŠKOLNÍM ROCE

2011/2012

V Opavě

11. 10. 2012

Předkládá: Ing. Josef Vondál, ředitel

Podpis ředitele

Projednáno
Školskou radou se
závěrem: PhDr. Jaroslav Burda, předseda

Podpis předsedy
Školské rady

A. ZÁKLADNÍ ÚDAJE O ŠKOLE

Název:	Střední škola technická, Opava, Kolofíkovo nábřeží 51, příspěvková organizace
Sídlo školy:	Kolofíkovo nábřeží 1062/51, Opava, 747 05
Adresa pro dálkový přístup:	www.sst.opava.cz info@sst.opava.cz
Charakteristika školy:	samostatný právní subjekt, příspěvková organizace
IČO:	00845299
IZO:	600 171 868
Zřizovatel školy:	Moravskoslezský kraj, 28. října 117, 702 18 Ostrava
Údaje o vedení školy:	
ředitel školy:	Ing. Josef Vondál bytem Opava, Sladkého 9 tel.: 553 712 791, 739 498 987
statutární zástupce:	Miroslava Žaloudková bytem Opava, Horní náměstí 34 tel.: 553 623 590, 739 498 984
zástupci ředitele pro teoretické vyučování:	Ing. Blanka Burdová Mgr. Hana Kozelková
zástupce ředitele pro odborný výcvik:	Ing. Vladislav Kincel, Ph.D.
vedoucí úseků: výchova mimo vyučování ekonomický úsek provozní úsek školní jídelna	Radoslav Górecki Ing. Daniel Tesařík Bohuslav Bartek Věra Víchová
Údaje o školské radě:	Členové školské rady: PhDr. Jaroslav Burda Břetislav Tůma Lenka Fajkusová Tomáš Volný Bc. Bruno Mrkva Mgr. Lenka Vojtková
	Školská rada byla zvolena 5. 10. 2011

Střední škola technická (SŠT) je komplexní škola poskytující vzdělání s maturitní zkouškou a vzdělání s výučním listem zajištěním teoretického vyučování, odborného výcviku, ubytování a stravování žáků. Územně je umístěna v části Opava – Kateřinky.

Škola má k dispozici 19 kmenových učeben, 16 učeben odborných (4 pro ICT, 2 pro mediální výuku, učebna CNC, pneumatiky, metrologie, svářečské školy, cizí jazyky, šití oděvů).

Pro výuku i zájmovou činnost je využívána tělocvična, posilovna, sauna s bazénkem, hřiště na kopanou, lehkootletická dráha (škvárová), tři kurty na beachvolejbal s bazénkem a dva antukové kurty. Pro kanoistiku má škola k dispozici vlastní loď a příhodnou polohu u řeky.

Odborný výcvik se uskutečňuje ve 14 dílnách, které jsou zaměřeny a vybaveny zařízením dle specifikace vyučovaných oborů.

Domov mládeže může poskytnout ubytování a péči až 75 žákům středních škol. Disponuje 25 pokoji a třemi klubovny, z nichž jedna je vybavena osobními počítači s internetovým připojením a žáci ji hojně využívají v době mimo vyučování. Možnost připojení vlastního PC k internetu pomocí bezdrátového připojení.

Vyvařovací kapacita školní jídelny je 400 obědů. Ve školním roce 2011/2012 zajišťovala stravu pro přihlášené stravníky s celodenní stravou v počtu 49 a obědy pro ostatní žáky, zaměstnance a cizí stravníky v počtu cca 253.

B. PŘEHLED OBORŮ VZDĚLÁNÍ, KTERÉ ŠKOLA VYUČUJE V SOULADU SE ZÁPISEM VE ŠKOLSKÉM REJSTŘÍKU

Škola je zaměřena především na strojírenské obory včetně oborů managementu. Systém vzdělávání je nastaven s ohledem na horizontální i vertikální prostupnost. Tyto možnosti jsou užívány a veřejností hodnoceny kladně.

Všechny uvedené obory má škola zapsány v rejstříku škol rozhodnutím MŠMT ve věci zápisu změny v údajích ze dne 30. 12. 2010 č.j. 34 952/2010-21

Stupně středního vzdělání realizované na škole:

a) Střední vzdělání s maturitní zkouškou

kód oboru	název oboru	forma a doba studia
64-41-L/51	Podnikání	nástavba denní, 2 roky, 1. ročník ŠVP
64-41-L/524	Podnikání	nástavba denní, 2 roky, 2. ročník
64-41-L/51	Podnikání	nástavba dálková, 3 roky, 1. ročník ŠVP
64-41-L/524	Podnikání	nástavba dálková, 3 roky, 2., 3. ročník
63-41-M/01	Ekonomika a podnikání	denní, 4 roky, 1., 2., 3. ročník ŠVP
64-42-M/009	Management strojírenství	denní, 4 roky, 4. ročník
23-44-L/001	Mechanik strojů a zařízení	denní, 4 roky
23-45-L/01	Mechanik seřizovač	denní, 4 roky, 1., 2. ročník ŠVP
23-45-L/001	Mechanik seřizovač	denní, 4 roky, 3., 4. ročník

a) Střední vzdělání s výučním listem

kód oboru	název oboru	forma a doba studia
23-51-H/01	Strojní mechanik (Zámečnick)	denní, 3 roky, ŠVP
23-52-H/01	Nástrojař	denní, 3 roky, ŠVP
23-56-H/01	Obráběč kovů	denní, 3 roky, ŠVP
26-51-H/02	Elektrikář – silnoproud	denní, 3 roky, ŠVP
23-51-E/01	Strojírenské práce - obráběcí práce	denní, 3 roky – 1., 2. ročník ŠVP
23-56-E/004	Obráběcí práce	denní, 3 roky
23-51-E/01	Strojírenské práce - zámečnické práce	denní, 3 roky – 1., 2. ročník ŠVP
23-51-E/005	Zámečnické práce ve stavebnictví	denní, 3 roky
31-59-E/01	Šití oděvů	denní, 3 roky, ŠVP
65-51-E/01	Stravovací a ubytovací služby	denní, 3 roky, ŠVP

Uvedené obory vyučovala škola v denní formě studia s výjimkou nástavbového oboru s dálkovou formou studia.

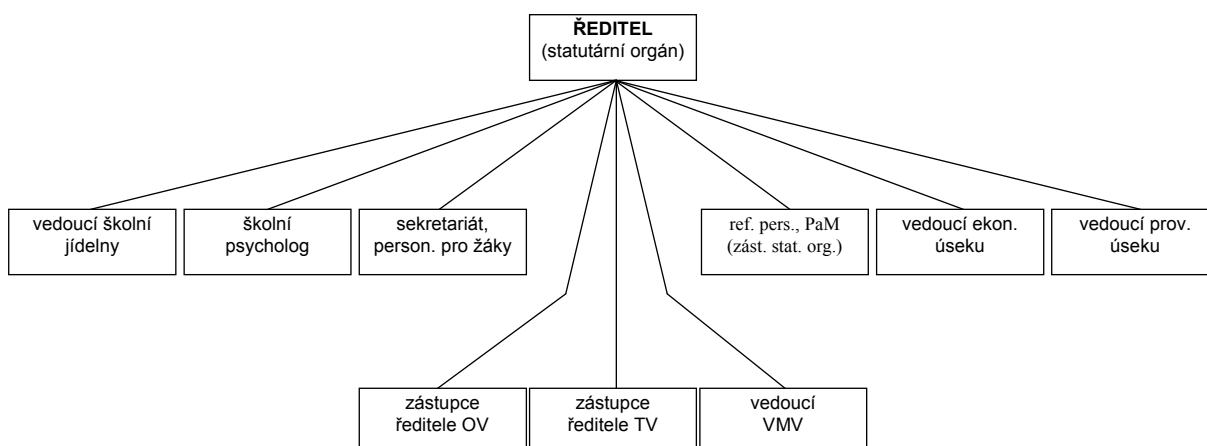
Při tvorbě a zpracování ŠVP oborů středního vzdělání s výučním listem byly z důvodů prostupnosti a nutnosti vytváření více oborových tříd sjednoceny všeobecné předměty a u jmenovaných oborů jsou vyučovány jednotně.

C. RÁMCOVÝ POPIS PERSONÁLNÍHO ZABEZPEČENÍ ČINNOSTI ŠKOLY

ORGANIZAČNÍ STRUKTURA ŠKOLY

Vedení školy a kontakty na vedoucí pracovníky:

Funkce	Jméno	E-mail/mobilní telefon
Ředitel	Ing. Josef Vondál	vondal@sst.opava.cz 739 498 987
Statutární zástupce, PAM	Miroslava Žaloudková	zaloudkova@sst.opava.cz 739 498 984
Sekretariát, personalista žáků	Martina Kristianová	kristianova@sst.opava.cz 733 588 085
Zástupce ředitele OV	Ing. Vladislav Kincel, Ph.D.	kincel@sst.opava.cz 603 214 312
Zástupce ředitele TV	Ing. Blanka Burdová Mgr. Hana Kozelková	burdova@sst.opava.cz 731 643 401 kozelkova@sst.opava.cz 733 696 117
Vedoucí ekonomického úseku	Ing. Daniel Tesařík	tesarik@sst.opava.cz 739 498 986
Vedoucí provozního úseku	Bohuslav Bartek	bartek@sst.opava.cz 605 952 639
Vedoucí vychovatel	Radoslav Górecki	gorecki@sst.opava.cz 739 498 985
Školní psycholog	Mgr. Suchopárová Nikola	suchoparova@sst.opava.cz 733 588 571
Vedoucí školní jídelny	Věra Víchová	vichova@sst.opava.cz 733 588 438



Činnost školy zajišťovali:

a) Pedagogičtí pracovníci

- všeobecně vzdělávacích předmětů
- odborných předmětů
- odborného výcviku
- domova mládeže

b) nepedagogičtí pracovníci

- THP
- školní jídelny
- provozního úseku (úklid, údržba, vrátnice)

Údaje o pracovních školy za školní rok 2011/2012

Pedagogičtí pracovníci	přepočtený stav	z toho žen	bez kvalifikace
odborných předmětů	13,823	5,68	-
všeobecně vzdělávacích předmětů	14,618	11,809	-
odborného výcviku	25	4	-
výchovy mimo vyučování	4	2	-
celkem	57,441	23,489	0
Nepedagogičtí pracovníci			
THP	7,536	5	-
školní jídelny	5	3	-
provozního úseku	14	7	-
celkem	26,536	15	0

Věkové složení pedagogického sboru ve školním roce 2010/2011 se výrazně změnilo (viz tab.),

Pedagogičtí pracovníci	Muži	Ženy	Celkem
do 20 let	-	-	-
21 – 40 let	2	6	8
41 – 50 let	9	5	14
nad 50 let	26	13	39
celkem	37	24	61
Nepedagogičtí pracovníci			
do 20 let	-	-	-
21 – 40 let	1	3	4
41 – 50 let	3	4	7
nad 50 let	10	8	18
celkem	14	15	29

Změny v pedagogickém sboru:

Nastoupili:

doba neurčitá	0
doba určitá	0
absolventi	0

Odešli:

na jinou školu	1
mimo školství	1
do důchodu	3
mateřská dovolená	0
ukončení pracovního poměru	1

Složení pedagogického sboru se jeví jako vyvážené, na velmi dobré úrovni. Sbor je schopen plnit svou vzdělávací a výchovnou funkci.

Relativně vysoký počet nepedagogických pracovníků je dán velikostí spravovaného majetku a náročností údržby stávajícího strojního parku. Z tohoto pohledu je další snížení stavu nepedagogických pracovníků velmi problematické a hrozí reálné riziko nedostatečné péče o svěřený majetek, hlavně časové prodlevy při opravách a s tím spojené omezení výuky.

D. ÚDAJE O PŘIJÍMACÍM ŘÍZENÍ VE ŠKOLNÍM ROCE 2011/2012

a) žáci vycházející ze ZŠ

Přijato v 1. kole	168
Přijato po odvolání po 1. kole	26
Přijato ve 2. kole	13
Přijato na odvolání po 2. kole	0
Přijato v dalších kolech	9
Celkem přijato v přijímacím řízení	216
Skutečně nastoupilo k 1. 9. 2012	162

b) nástavbové studium

Přijato v 1. kole	40
Přijato po odvolání po 1. kole	0
Celkem přijato v přijímacím řízení	57
Skutečně nastoupilo k 1. 9. 2012	57

c) žáci přijati během školního roku 2011/2012

řádné studium	24
nástavbové studium	21
celkem za školní rok 2011/2012	45

Při přijímacím řízení pro školní rok 2012/2013 došlo i přes stálý úbytek žáků vycházejících ze základních škol ke zvýšení počtu přijatých žáků, respektive žáků, kteří skutečně nastoupili do nabízených oborů vzdělání. Zvýšený zájem o studium strojírenských oborů je důsledkem jednak užší spolupráce školy s již delší dobu stabilizovanými firmami opavského regionu, které mají o naše absolventy zájem, jednak propadem stavebnictví (zájemci o tříleté obory se přelévají mezi strojírenskými a stavebními obory). V neposlední řadě se projevila spolupráce školy se základními školami Opavska například formou dnes tradičních „profesních dnů“ a organizace Soutěže žáků ZŠ v technických dovednostech, které se ve třetím ročníku soutěže (šk. rok 2011/2012) zúčastnilo ve školních kolech na 800 žáků 7. tříd a okresního finále 44 nejlepších žáků v části strojní a elektrotechnické.

Svůj zájem o absolventy firmy deklarují sdružením finančních prostředků na stipendia žáků oborů Nástrojař, Obráběč kovů a Zámečník. Po několika letech se podařilo pro školní rok 2012/2013 samostatně otevřít a naplnit třídy těchto oborů a třídu Elektrikář – silnoproud. V oboru Mechanik seřizovač se podařilo naplnit třídu v počtu 34 žáků.

Obory Ekonomika a podnikání a Mechanik strojů a zařízení nebyly, stejně jako v loňském roce, pro školní rok 2012/2013 nabízeny. Poklesl zájem o nástavbové studium v denní i dálkové formě studia. Tento pokles přičítám z části zavedením společné části maturitní zkoušky a také možná faktu, že většina populace, která maturitní zkoušku potřebovala, již nástavbové studium absolvovala.

Vývoj učebních a studijních oborů od r. 1991/92

V následné tabulce je zachycen vývoj počtu žáků v oborech vzdělání s maturitní zkouškou a závěrečnou zkouškou od školního roku 1991/1992.

Rok	tříleté strojír.	tříleté TA	čtyřleté strojír.	SOŠ	2-leté U	3-leté OU	nást. denní	nást. dálková, večerní	CELKEM
1991/92	364	0	74	0	0	0	0	12	451
1994/95	247	0	110	34	52	0	83	0	556
1995/96	200	0	110	123	76	0	113	66	688
1996/97	144	0	73	116	51	35	92	80	591
1997/98	114	0	110	176	15	69	51	131	666
1998/99	112	40	159	151	18	73	18	131	702
1999/00	149	45	183	120	43	64	0	100	704
2000/01	167	20	206	177	19	77	0	90	756
2001/02	157	0	205	187	25	74	30	90	768
2002/03	190	22	205	175	0	95	23	98	805
2003/04	205	22	214	168	0	82	31	121	840
2004/05	238	39	217	170	0	83	48	100	895
2005/06	232	15	231	156	0	93	53	132	912
2006/07	268	15	221	142	0	90	60	154	950
2007/08	312	0	225	135	0	109	60	162	1003
2008/09	319	0	236	126	0	92	60	173	1006
2009/2010	276	0	183	95	0	78	60	159	851
2010/2011	218	0	158	71	0	83	50	170	750
2011/2012	182	0	121	50	0	99	48	127	627
2012/2013	198	0	99	21	0	79	34	91	522

E. ÚDAJE O VÝSLEDKÁCH VZDĚLÁVÁNÍ ŽÁKŮ PODLE POSKYTOVANÉHO STUPNĚ VZDĚLÁNÍ VČETNĚ VÝSLEDKŮ ZÁVĚREČNÝCH A MATURITNÍCH ZKOUŠEK

Přehled výsledků vzdělávání v jednotlivých ročnících a skupinách oborů je uveden v následujících tabulkách:

obory středního vzdělání s maturitní zkouškou:

Management strojírenství a nástavbové studium Podnikání – denní forma studia

ročník	počet žáků 30.9.11/30.6.12	prospělo s vyzn.	prospělo	neprospělo	neklasifik.	poč. k opr. zkoušce	úspěšní u opravné zk.
1.	31/16	0	13	2	1	1	0
2.	18/17	0	7	9	1	3	1
3.	15/15	0	11	3	1	3	1
4.	35/34	0	24	10	0	7	3
Celk.	99/82	0	55	24	3	14	5

obory středního vzdělání s maturitní zkouškou: Mechanik seřizovač a Mechanik strojů a zařízení

ročník	počet žáků 30.9.11/30.6.12	prospělo s vyzn.	prospělo	neprospělo	neklasifik.	poč. k opr. zkoušce	úspěšní u opravné zk.
1.	23/18	0	15	2	1	2	2
2.	19/19	1	16	2	0	2	2
3.	24/23	0	16	6	1	5	3
4.	54/53	0	47	6	0	3	3
Celk.	120/113	1	94	16	2	12	10

nástavbové studium: Podnikání – dálková forma studia

ročník	počet žáků 30.9.11/30.6.12	prospělo s vyzn.	prospělo	neprospělo	neklasifik.	poč. k opr. zkoušce	úspěšní u opravné zk.
1.	68/34	0	19	13	2	6	3
2.	44/36	4	26	4	2	2	1
3.	20/18	0	18	0	0	0	0
Celk.	168/117	4	63	17	4	8	4

obory středního vzdělání s výučním listem (bez oborů s upraveným uč. plánem)

ročník	počet žáků 30.9.11/30.6.12	prospělo s vyzn.	prospělo	neprospělo	neklasifik.	poč. k opr. zkoušce	úspěšní u opravné zk.
1.	57/55	2	41	11	1	7	5
2.	46/42	0	35	6	1	4	2
3.	81/78	0	58	18	2	15	11
Celk.	184/175	2	134	35	4	26	18

obory středního vzdělání s výučním listem (s upraveným uč. plánem)

ročník	počet žáků 30.9.11/30.6.12	prospělo s vyzn.	prospělo	neprospělo	neklasifik.	poč. k opr. zkoušce	úspěšní u opravné zk.
1.	40/31	6	20	2	3	0	0
2.	32/24	1	17	1	5	1	1
3.	30/24	0	22	2	0	1	1
Celk.	102/79	7	59	5	8	2	2

Celkem SŠT (stav června 2012 ponížen o odchody neúspěšných žáků před vykonáním zkoušek)

ročník	počet žáků	prosp. s vyzn.	prospělo	neprospělo	neklasifik.	poč. k opr. zkoušce	úspěšní u opravné zk.
1.	154	8	108	30	8	16	10
2.	138	6	101	22	9	12	7
3.	158	0	125	29	4	24	16
4.	87	0	71	16	0	10	6
Celk.	537	14	405	97	21	62	39

Výsledky maturitních a závěrečných zkoušek

denní studium	počet žáků	zkoušku konalo	prospělo s vyznamenáním	prospělo	neprospělo z 1 předmětu	z více předmětů
ZZ SOU	80	69	1	62	6	0
ZZ OU	25	24	2	22	0	0
Maturita SOU a SOŠ	107	88	0	74	13	1
dálkové studium maturita	19	19	0	18	0	1

Ve školním roce 2011/2012 konalo opravnou zkoušku 11,5% žáků z celkového počtu, což je nárůst o 1,6% proti minulému školnímu roku. Úspěšnost žáků u opravných zkoušek klesla z loňských 81,5% na 62,9%. Celková úspěšnost žáků činí 68,1% (počet žáků k 30. 9. 2011 a počet prospívajících žáků k 30. 6. 2012 včetně opravných zkoušek). Ve školním roce 2010/2011 to bylo 85,7%. Pokles úspěšnosti je výrazný. Příčiny lze vidět v přijímání relativně slabých a velmi málo motivovaných žáků. V případě neúspěchu žák maturitního oboru nekončí, ale využívá vertikální prostupnost, která je k tomuto účelu nastavena. U neúspěšných žáků tříletých oborů část opakuje ročník. Velmi slabí a nemotivovaní žáci přecházejí na jinou školu a vytvářejí tak skupinu žáků, kteří neustále mění školu a žádnou nedostudují. Dlouhodobě je nejhorších výsledků dosahováno v matematice, českém jazyce a technických předmětech. Výsledky jsou projednávány na pedagogických radách a v rámci předmětových komisí. Výrazným faktorem ovlivňujícím výsledky vzdělávání je vysoká omluvená a neomluvená absence. Bez účasti žáků ve vzdělávacím procesu je snaha učitelů teoretického vyučování a odborného výcviku marná. Omlouvání absence rodiči nebo samotnými žáky staršími 18 let je velice problematické a škola zůstává ve svém vzdělávacím a výchovném úsilí osamocena.

Z porovnání výsledků společné části maturitní zkoušky 2012 (jarní období) školy s výsledky celostátními je patrné, že z pohledu úspěšnosti, resp. neúspěšnosti žáků, se škola pohybuje pod celostátním průměrem. V tomto případě se negativně projevila snaha školy uspokojit zájem veřejnosti o maturitní obory na naší škole ve školním roce 2008/2009, kdy nastoupilo na školu celkem 8 maturitních tříd.

Matzy
Škola:
Střední škola technická

ŘEČI:
600171868

Škola Školiv: Mělníkovo nábřeží 106/251, Opava



SOUHRNNÉ VÝSLEDKY MATURITNÍ ZKOUŠKY, JEJÍCH ČÁSTÍ A PŘEDMĚTŮ POVINNÝCH ZKOUŠEK SPOLEČNÉ ČÁSTI MZ
JARNÍ ZKOUŠEBNÍ TERMÍN 2012 - ŽÁDÍ KONALICÍ ZKOUŠKY V ŘÁDNÉM TERMÍNŮ

Číslo oboru	Název oboru	MATURITNÍ ZKOUŠKA CELKEM (ŘÁDNÝ TERMÍN)												SPOLEČNÁ ČÁST MATURITNÍ ZKOUŠKY (ŘÁDNÝ TERMÍN)												SPOLEČNÁ ČÁST MATURITNÍ ZKOUŠKY (ŘÁDNÝ TERMÍN)																																									
		MATURITNÍ ZKOUŠKA CELKEM				SPOLEČNÁ ČÁST MATURITNÍ ZKOUŠKY				PROFANOVÁ ČÁST MATURITNÍ ZKOUŠKY				ČESKÝ JAZYK A LITERATURA			CIZÍ JAZYK			MATEMATIKA			ČESKÝ JAZYK A LITERATURA			CIZÍ JAZYK			MATEMATIKA			ČESKÝ JAZYK A LITERATURA			CIZÍ JAZYK			MATEMATIKA																													
		POČET PŘÍHLÁŠENÝCH	KONAL	NEKONAL	NEUSPĚL	KONAL	NEKONAL	NEUSPĚL	KONAL	NEKONAL	NEUSPĚL	KONAL	NEKONAL	NEUSPĚL	Z	V	Z	V	Z	V	Z	V	Z	V	Z	V	Z	V	Z	V	Z	V	Z	V	Z	V	Z	V																													
ČESKÁ REPUBLIKA CELKEM		95 204	10,6	89,4	19,3	70,2	10,3	89,7	16,4	73,3	10,4	89,6	5,5	94,1	70,3	82,8	74,9	88,0	86,3	63,5	19,5	2,8	17,8	4,0	26,1	3,6	10,0	1,6	8,8	1,1	16,3	2,9	24,945	3,1	96,9	6,2	90,7	2,9	97,1	3,8	93,2	3,0	97,0	3,1	93,9	70,3	82,9	84,9	80,3	73,8	64,9	6,1	2,5	4,7	3,2	4,1	2,7	3,1	1,3	1,2	1,0	1,5	2,3				
gramatika		8 640	2,2	97,8	4,4	93,5	2,1	97,9	2,6	95,3	2,1	97,9	2,2	95,8	80,3	84,6	88,0	89,7	70,4	67,8	4,6	1,5	3,2	1,9	2,7	1,3	2,3	0,9	0,5	0,6	0,5	1,2	1 398	1,9	98,1	4,6	93,5	1,8	98,2	2,6	95,7	1,8	98,2	2,3	95,9	79,8	83,2	87,2	87,4	76,1	63,0	3,8	2,9	2,8	3,9	3,1	0,9	2,0	2,0	1,0	0,9						
1. úroveň gramatikum		14 367	3,8	96,2	7,6	88,7	3,6	96,4	4,8	91,6	3,7	96,3	3,8	92,5	81,2	81,2	83,0	87,0	71,1	61,2	7,3	3,3	5,7	4,3	5,0	5,1	3,7	1,7	1,6	1,2	2,1	4,1	14 367	3,8	96,2	7,6	88,7	3,6	96,4	4,8	91,6	3,7	96,3	3,8	92,5	81,2	81,2	83,0	87,0	71,1	61,2	7,3	3,3	5,7	4,3	5,0	5,1	3,7	1,7	1,6	1,2	2,1	4,1				
úroveň gramatikum		6 042	5,3	94,7	11,1	83,6	5,2	94,8	8,1	86,7	5,2	94,8	4,4	90,4	73,3	82,0	70,4	85,5	63,9	60,1	10,3	5,1	7,6	3,9	10,3	1,1	5,4	5,1	3,1	0,0	5,0	1,1	6 042	5,3	94,7	11,1	83,6	5,2	94,8	8,1	86,7	5,2	94,8	4,4	90,4	73,3	82,0	70,4	85,5	63,9	60,1	10,3	5,1	7,6	3,9	10,3	1,1	5,4	5,1	3,1	0,0	5,0	1,1				
úroveň 1		11 942	11,9	88,1	19,7	68,4	11,8	88,2	14,2	74,0	11,8	88,2	8,1	80,0	67,8	77,9	77,8	87,7	80,6	50,8	21,9	4,0	17,2	15,6	17,2	11,6	11,6	25,0	4,6	1,5	6,7	7,8	11 942	11,9	88,1	19,7	68,4	11,8	88,2	14,2	74,0	11,8	88,2	8,1	80,0	67,8	77,9	77,8	87,7	80,6	50,8	21,9	4,0	17,2	15,6	17,2	11,6	11,6	25,0	4,6	1,5	6,7	7,8				
úroveň 2		2 193	16,6	83,4	26,2	57,3	16,3	83,7	22,2	61,5	16,5	83,5	7,2	76,3	65,9	-	68,9	84,0	50,4	47,6	28,0	-	27,1	33,3	33,2	30,8	13,9	-	12,7	0,0	20,5	18,2	2 193	16,6	83,4	26,2	57,3	16,3	83,7	22,2	61,5	16,5	83,5	7,2	76,3	65,9	-	68,9	84,0	50,4	47,6	28,0	-	27,1	33,3	33,2	30,8	13,9	-	12,7	0,0	20,5	18,2				
REPUBLIKA		8 408	12,2	87,8	21,4	66,3	11,9	88,1	18,5	69,5	12,1	87,9	5,8	82,2	67,4	80,2	71,8	85,0	46,4	32,0	22,4	17,7	19,3	1,6	35,0	10,0	11,9	7,7	9,0	1,6	24,7	100,0	8 408	12,2	87,8	21,4	66,3	11,9	88,1	18,5	69,5	12,1	87,9	5,8	82,2	67,4	80,2	71,8	85,0	46,4	32,0	22,4	17,7	19,3	1,6	35,0	10,0	11,9	7,7	9,0	1,6	24,7	100,0				
úroveň 1		5 217	10,3	89,7	24,1	65,6	10,0	90,0	21,7	64,4	10,1	89,9	5,3	84,6	60,7	80,4	83,1	82,9	42,3	-	19,0	0,0	21,2	18,8	41,5	-	10,1	0,0	12,9	3,7	34,5	-	5 217	10,3	89,7	24,1	65,6	10,0	90,0	21,7	64,4	10,1	89,9	5,3	84,6	60,7	80,4	83,1	82,9	42,3	-	19,0	0,0	21,2	18,8	41,5	-	10,1	0,0	12,9	3,7	34,5	-				
úroveň 2		2 874	12,1	87,9	25,6	62,3	11,8	88,2	23,7	64,5	11,8	88,2	5,2	83,0	67,2	90,0	67,3	88,2	49,2	-	21,9	0,0	25,2	0,0	33,6	-	11,8	0,0	14,5	0,0	25,5	-	2 874	12,1	87,9	25,6	62,3	11,8	88,2	23,7	64,5	11,8	88,2	5,2	83,0	67,2	90,0	67,3	88,2	49,2	-	21,9	0,0	25,2	0,0	33,6	-	11,8	0,0	14,5	0,0	25,5	-				
úroveň 3		3 054	8,5	91,5	20,6	62,9	8,4	91,6	26,4	65,3	8,4	91,6	5,8	85,8	66,6	79,0	65,4	64,0	35,8	-	17,8	0,0	21,5	0,0	53,6	-	10,3	0,0	15,8	0,0	46,6	-	3 054	8,5	91,5	20,6	62,9	8,4	91,6	26,4	65,3	8,4	91,6	5,8	85,8	66,6	79,0	65,4	64,0	35,8	-	17,8	0,0	21,5	0,0	53,6	-	10,3	0,0	15,8	0,0	46,6	-				
úroveň 4		2 096	11,8	88,2	20,9	67,3	11,1	88,9	18,2	70,7	11,8	88,2	6,3	81,9	69,6	81,3	70,7	85,7	39,3	-	20,4	12,5	21,6	8,0	49,3	-	10,5	12,5	12,7	0,0	33,0	-	2 096	11,8	88,2	20,9	67,3	11,1	88,9	18,2	70,7	11,8	88,2	6,3	81,9	69,6	81,3	70,7	85,7	39,3	-	20,4	12,5	21,6	8,0	49,3	-	10,5	12,5	12,7	0,0	33,0	-				
úroveň 5		4 507	17,6	82,4	28,8	52,5	17,4	82,6	26,4	56,2	17,6	82,4	7,6	74,8	62,8	-	71,3	82,8	49,5	43,0	35,1	-	25,9	31,9	25,0	21,6	-	10,3	0,0	17,7	25,0	4 507	17,6	82,4	28,8	52,5	17,4	82,6	26,4	56,2	17,6	82,4	7,6	74,8	62,8	-	71,3	82,8	49,5	43,0	35,1	-	25,9	31,9	25,0	21,6	-	10,3	0,0	17,7	25,0						
úroveň 6		3 522	20,2	79,8	35,3	44,5	19,8	80,2	33,2	46,9	20,1	79,9	6,1	73,8	63,3	-	63,2	91,5	37,0	-	34,4	-	30,0	33,3	57,8	-	18,2	-	22,8	0,0	46,3	-	3 522	20,2	79,8	35,3	44,5	19,8	80,2	33,2	46,9	20,1	79,9	6,1	73,8	63,3	-	63,2	91,5	37,0	-	34,4	-	30,0	33,3	57,8	-	18,2	-	22,8	0,0	46,3	-				
úroveň 7		2 299	20,3	79,7	28,9	50,8	20,0	80,0	27,0	53,0	20,3	79,7	5,5	74,2	63,7	-	67,0	-	49,6	-	35,4	-	24,5	-	35,8	-	19,4	-	19,4	-	19,3	-	2 299	20,3	79,7	28,9	50,8	20,0	80,0	27,0	53,0	20,3	79,7	5,5	74,2	63,7	-	67,0	-	49,6	-	35,4	-	24,5	-	35,8	-	19,4	-	19,4	-	19,3	-				
úroveň 8		10 265	20,2	79,8	33,6	46,2	19,7	80,3	32,2	46,1	19,8	80,2	6,0	74,3	64,6	74,0	64,2	63,4	43,1	-	33,2	100,0	40,2	33,3	46,1	-	17,3	100,0	25,2	20,0	35,9	-	10 265	20,2	79,8	33,6	46,2	19,7	80,3	32,2	46,1	19,8	80,2	6,0	74,3	64,6	74,0	64,2	63,4	43,1	-	33,2	100,0	40,2	33,3	46,1	-	17,3	100,0	25,2	20,0	35,9	-				
úroveň 9		124	22,6	77,4	30,6	46,8	22,6	77,4	29,0	48,4	22,6	77,4	7,3	70,2	58,8	-	76,2	-	41,7	-	36,3	-	37,9	-	46,3	-	17,7	-	54,4	-	32,0	-	124	22,6	77,4	30,6	46,8	22,6	77,4	30,6	46,8	22,6	77,4	7,3	70,2	58,8	-	76,2	-	41,7	-	36,3	-	37,9	-	46,3	-	17,7	-	54,4	-	32,0	-				
úroveň 10		36	30,6	69,4	22,2	47,2	30,6	69,4	22,2	47,2	30,6	69,4	0,0	69,4	60,6	-	80,1	-	30,6	-	44,4	-	37,5	-	50,0	-	20,0	-	16,7	-	26,3	-	36	30,6	69,4	22,2	47,2	30,6	69,4	22,2	47,2	30,6	69,4	0,0	69,4	60,6	-	80,1	-	30,6	-	44,4	-	37,5	-	50,0	-	20,0	-	16,7	-	26,3	-				
úroveň 11		35	31,4	68,6	25,7	42,9	31,4	68,6	22,9	45,7	31,4	68,6	2,9	65,7	61,7	-	74,8	-	30,0	-	40,0	-	50,0	-	52,4	-	12,5	-	33,3	-	35	31,4	68,6	25,7	42,9	31,4	68,6	25,7	42,9	31,4	68,6	25,7	42,9	31,4	68,6	22,9	45,7	31,4	68,6	2,9	65,7	61,7	-	74,8	-	30,0	-	40,0	-	50,0	-	52,4	-	12,5	-	33,3	-
úroveň 12		53	11,3	88,7	39,6	49,1	11,3	88,7	37,7	50,9	11,3	88,7	15,1	73,6	56,5	-	74,3	-	44,5	-	28,3	-	14,3	-	41,3	-	19,1	-	34,1	-	53	11,3	88,7	39,6	49,1	11,3	88,7	37,7	50,9	11,3	88,7	15,1	73,6	56,5	-	74,3</																					

Výsledky maturitních zkoušek za školní rok 2011/2012

Přehled výsledků MZ v termínu jarním

Část	Předmět	Obor	Úroveň/ forma	Počet		Úspěšně vykonalo			Prům. prospěc h
				přihlášených	maturujících	DT	PP	ÚZ	
Společná	ČJ	Podnikání (denní)	základní	20	7	7	4	7	3,86
		Podnikání (dálková)	základní	18	18	18	16	17	3,33
		Management strojírenství	základní	35	24	24	22	21	3,42
		Mechanik strojů a zařízení	základní	8	7	6	4	6	4,14
		Mechanik seřizovač	základní	45	41	40	39	37	3,58
	AJ	Podnikání (denní)	základní	4	1	1	1	0	5
		Podnikání (dálková)	základní	1	1	1	1	1	1
		Management strojírenství	základní	13	8	8	8	7	2,44
		Mechanik strojů a zařízení	základní						
		Mechanik seřizovač	základní	8	6	6	6	6	2,67
	M	Podnikání (denní)	základní	16	6	4			4,33
		Podnikání (dálková)	základní	13	13	10			4
		Management strojírenství	základní	21	15	10			4,16
		Mechanik strojů a zařízení	základní	8	6	5			3,29
		Mechanik seřizovač	základní	29	26	22			3,86
	NJ	Podnikání (denní)	základní						
		Podnikání (dálková)	základní	1	1	1	1	1	2
		Management strojírenství	základní	1	1	1	1	0	5
		Mechanik strojů a zařízení	základní						
		Mechanik seřizovač	základní						
	RJ	Podnikání (dálková)	základní	3	3	3	3	3	1,67

						PZ	OMP	ÚZ	
Profilová	Účetnictví	Podnikání (denní)	Písemná zkouška	20	7	7			1,71
		Podnikání (dálková)	Písemná zkouška	18	18	18			2,22
		Management strojírenství	Písemná zkouška	35	24	24			2,17
	Ekonomika	Podnikání (denní)	Ústní zkouška	20	7			7	2,71
		Podnikání (dálková)	Ústní zkouška	18	18			18	2,78
	Ekonomika	Management strojírenství	Ústní zkouška	35	24			24	2,62
	Základy strojírenství	Management strojírenství	Ústní zkouška	35	24			23	2,93
	Odborný výcvik	Mechanik strojů a zařízení	Praktická zkouška	8	6	6			2,71
		Mechanik seřizovač	Praktická zkouška	45	41	39			2,36
	Technologie	Mechanik strojů a zařízení	Ústní zkouška	8	6			6	3,57
		Mechanik seřizovač	Ústní zkouška	45	41			29	2,81
	Technická dokumentace	Mechanik strojů a zařízení	Obhajoba závěrečné práce	8	6		5		3,71
		Mechanik seřizovač	Obhajoba závěrečné práce	45	41		24		2,95

Přehled výsledků MZ v termínu podzimním

Část	Předmět	Obor	Úroveň/ forma	Počet		Úspěšně vykonalo			Prům. prospěch
				přihlášených	maturujících	DT	PP	ÚZ	
Společná	ČJ	Podnikání (denní)	základní	12	4	4	4	4	3,6
		Podnikání (dálková)	základní	1	1	1	1	1	3
		Management strojírenství	základní	11	7	7	7	6	3,67
		Mechanik strojů a zařízení	základní	3	3	3	2	3	4,33
		Mechanik seřizovač	základní	10	10	10	10	9	3,76
	AJ	Podnikání (denní)	základní	3	1	1	1	0	5
		Podnikání (dálková)	základní						
		Management strojírenství	základní	5	4	4	4	4	2,75
		Mechanik strojů a zařízení	základní	1	1	1	1	1	4
		Mechanik seřizovač	základní	1	1	1	1	1	2
	M	Podnikání (denní)	základní	9	3	0			5
		Podnikání (dálková)	základní	2	1	1			4
		Management strojírenství	základní	7	6	5			4
		Mechanik strojů a zařízení	základní	1	1	1			4
		Mechanik seřizovač	základní	17	15	11			4,24
	NJ	Podnikání (denní)	základní						
		Podnikání (dálková)	základní						
		Management strojírenství	základní	1	1	1	1	1	4
		Mechanik strojů a zařízení	základní						
		Mechanik seřizovač	základní						
	RJ	Podnikání (dálková)	základní						

						PZ	OMP	ÚZ	
Profilová	Účetnictví	Podnikání (denní)	Písemná zkouška	1	1	1			2
		Podnikání (dálková)	Písemná zkouška						
		Management strojírenství	Písemná zkouška	4	4			4	3,25
	Ekonomika	Podnikání (denní)	Ústní zkouška	1	1			1	3
		Podnikání (dálková)	Ústní zkouška						
	Ekonomika	Management strojírenství	Ústní zkouška	4	4			4	3,5
	Základy strojírenství	Management strojírenství	Ústní zkouška	4	4			4	3
	Odborný výcvik	Mechanik strojů a zařízení	Praktická zkouška	2	2	2			2,5
		Mechanik seřizovač	Praktická zkouška	3	3	3			3
	Technologie	Mechanik strojů a zařízení	Ústní zkouška	2	2			2	3,5
		Mechanik seřizovač	Ústní zkouška	3	3			3	2,33
	Technická dokumentace	Mechanik strojů a zařízení	Obhajoba závěrečné práce	1	1			1	2
		Mechanik seřizovač	Obhajoba závěrečné práce	3	3			3	3,33

Přehled celkových výsledků MZ za školní rok 2011/2012

Obor	Termín	Jarní termín				Podzimní termín			
		prospěl	prospěl s vyzn.	neprospěl	prům. prospěch	prospěl	prospěl s vyzn.	neprospěl	prům. prospěch
Podnikání (denní)	řádný	3		4	3,52			2	3,75
	opravný					1		3	3,63
Podnikání (dálková)	řádný	14		4	2,43				
	opravný					3		1	3,75
Management strojírenství	řádný	16		8	3,02	2		2	3,4
	opravný					8			3,32
Mechanik strojů a zařízení	řádný	3		3	3,48	1			3,4
	opravný					1		2	3,7
Mechanik seřizovač	řádný	24		17	3,05	1		1	3,1
	opravný					15		4	3,26

Poznámka: Uvádějte údaje o výsledcích jarního i podzimního termínu vyhlášeného pro daný školní rok (např. květen 2012 a září 2012 pro školní rok 2011/2012). Podle potřeby doplňte řádky.

Výsledky školy v programu KVALITA ve školním roce 2011/2012

Testování žáků 1. ročníků oborů vzdělání poskytujících střední vzdělání s maturitní zkouškou

Předmět	Výsledky školy v rámci všech testovaných škol		Výsledky školy v rámci škol téže skupiny oborů vzdělání
			Obory technického zaměření (21, 23 Strojírenství a strojírenská výroba, 26, 28, 33, 34, 36, 39)
	Úspěšnost U [%]	Percentil P(c)	Percentil P(o3)
Jazyk český	60	16	28
Matematika	43	27	28
Jazyk anglický	60	19	41
Jazyk německý			

Testování žáků 3. ročníků oborů vzdělání poskytujících střední vzdělání s maturitní zkouškou

Předmět	Výsledky školy v rámci všech testovaných škol		Výsledky školy v rámci škol téže skupiny oborů vzdělání			
			Obory technického zaměření (21, 23 Strojírenství a strojírenská výroba, 26, 28, 33, 34, 36, 39)		Obory ekonomického zaměření (63 Ekonomika a administrativa)	
	Úspěšnost U [%]	Percentil P(c)	Percentil P(o3)	přidaná hodnota R(o3)	Percentil P(o5)	přidaná hodnota R(o5)
Jazyk český	54	18	18	4. stupeň	57	4. stupeň
Matematika	39	37	30	3. stupeň	57	3. stupeň
Jazyk anglický	52	54	58	1. stupeň	100	1. stupeň
Jazyk německý						

Na veřejném portálu MPSV ČR je uveřejněn za období 1. 5. 2011 – 30. 9. 2011 počet evidovaných absolventů naší školy v počtu 62 (absolvent dle metodiky – doba od úspěšného ukončení jeho studia nepřekročila dva roky).

F. ÚDAJE O PREVENCI SOCIÁLNĚ PATOLOGICKÝCH JEVŮ

Škola má vypracován minimální preventivní program, který byl z velké části splněn. Mimo aktivit vedoucích k posílení vztahů v kolektivu, působení proti xenofobii, zdravého způsobu života je zde definován úřední postup při řešení rizikových projevů chování. Ke specifickým formám působení patří sportovně turistické kurzy, lyžařský výcvikový kurz a adaptační kurz, návštěva divadelních představení, koncertů a exkurze.

Výchovné poradenství bylo realizováno v souladu s plánem práce, vzniklé problémy řešeny operativně ve spolupráci s výchovnou komisí a třídními učiteli. Žáci s poruchami učení byli registrováni, zpracovaný seznam k dispozici vyučujícím. V období podávání přihlášek na VŠ, VOŠ a nástavbová studia byly poradenské služby intenzivnější a současně se uskutečnily besedy o možnostech dalšího vzdělávání, individuální pohovory se žáky (rodiči), pomoc a kontrola vyplněných přihlášek (i bývalým absolventům). Samozřejmostí je společný postup třídní učitel, psycholog, výchovný poradce, preventista při prevenci a řešení jednotlivých situací a případů.

Školní poradenské pracoviště pracovalo v oblasti výchovného poradenství, školní psychologie a prevence rizikového chování. Působení školního psychologa je kladně vnímáno a hodnoceno. Má možnost rozšířit výchovné působení o nové prvky. V průběhu roku byly zajišťovány a poskytovány individuální specializované poradenské služby, odborné konzultace a konzultace žákům s osobními, rodinnými a školními problémy, řešení neprospěchu, přestup na jiný obor. Dále žákům s problémy v chování a obtížnou sociální přizpůsobivostí, nekázní, školní absencí. Zajištěny kontakty a konzultace s odbornými pracovníky, lékaři a odbornými institucemi.

Přehled aktivit:

výchovné komise se žáky a zákonnými zástupci		110
individuální pohovory se žáky		300
individuální pohovory s rodiči		100
skupinové práce s 1. ročníky	– chování (spol. RENARKON)	4 třídy
	– prevence kouření	4 třídy
	– průzkumy ohledně šikanování	8 tříd
	– stomatologická prevence	8 tříd

G. ÚDAJE O DALŠÍM VZDĚLÁVÁNÍ PEDAGOGICKÝCH PRACOVNÍKŮ

Instruktor lyžování	vzdělávací organizace	2
Kvalifikační dlouhodobé	VŠ	6
	funkční studium	4
Kvalifikační krátkodobé	vzdělávací organizace	10
„Sborovna“ – problematika inkluzivního vzdělávání	SPC	56
Nová maturita		8

Další vzdělávání pedagogických pracovníků se podařilo zlepšit zejména v oblasti vzdělávání učitelů odborných předmětů a učitelů odborného výcviku díky zapojení v projektu TIME. Dalším problémem se jevila vytiženost učitelů – časová náročnost při zajištění výuky především dálkové formy studia a zastupování po dobu nepřítomnosti učitelů na DVPP.

H. ÚDAJE O AKTIVITÁCH A PREZENTACI ŠKOLY NA VEŘEJNOSTI

a) Prezentace

- Účast na konferenci výchovných poradců ZŠ.
- Organizace z pověření Úřadu práce v Opavě prezentační akce SŠ tzv. INFORMA 2011. Prezentace SŠ pro žáky vycházející ze ZŠ a rodiče proběhla v prostorách naší školy zcela v režii naší školy s možností prohlídky všech výukových prostor školy včetně dílenských pracovišť. Zveřejněno v tisku.
- Účast na prezentaci SŠ ve Vrbně pod Pradědem.
- Tradiční dny otevřených dveří v měsíci listopadu 2011, lednu a únoru 2012.

- Individuální informace rodičům vycházejících žáků na třídních schůzkách ZŠ v okrese Opava (ředitel a zástupci školy společně se zástupci firem v průběhu října – prosince 2011).
- Organizace „profesních dnů“ pro žáky ZŠ Otická, ZŠ B. Němcové, ZŠ Hradec nad Moravicí.
- Prezentace v tisku, především „Region Opavsko“, „Opavský a Hlučínský deník“, podnikový časopis Ostroják, soutěže, organizace Soutěže pro žáky ZŠ v technických dovednostech, projekty ESF.
- Rekvalifikační a motivační kurzy ve spolupráci s Úřadem práce v Opavě, Dživipen
- Úzká spolupráce s podnikatelskými subjekty – praxe ve firmách, spolupráce v náborových aktivitách, spolupráce s Okresní hospodářskou komorou v Opavě, spolupráce s VŠB TU Ostrava, Úřadem práce v Opavě, Sdružením důlních a strojírenských technologií.
- Organizace setkání zástupců strojírenských firem opavského regionu, zaměřené na spolupráci při přípravě absolventů a náboru žáků.
- Humanitární akce Srdíčkový den – zapojení žáků v celostátní akci.

b) Sportovní soutěže a tělovýchovné aktivity

- Září 2011 – vodácký výcvik a sjezd úseku řeky Opavy na školních kánoích.
- Organizace školního turnaje v sálové kopané pro žáky 1. až 4. ročníků.
- Účast v okresním finále SŠ her ve fotbale chlapců.
- 1. místo na 1. ročníku Vánoční laťky ve skoku vysokém v Opavě.
- Pořadatelství jedné ze skupin SŠ her ve futsalu chlapců.
- Organizace okresního finále SŠ her ve futsalu chlapců – 6. místo.
- Pořádání Školní akademie (prosinec 2011).
- Organizace školního turnaje ve florbalu.
- 4. místo v okresním finále ve šplhu žáků SŠ.
- 2. místo v okresním finále SŠ her v basketbale chlapců.
- V březnu organizován lyžařský výcvikový kurzy pro žáky 1. ročníků ve SKI areálu Kopřivná v Malé Morávce (36 žáků).
- Účast na turnaji okresního finále SŠ her ve florbalu.
- 2. místo v okresním finále v silovém čtyřboji.
- Pořadatelství okresního finále SŠ her ve volejbalu chlapců – 4. místo.
- Pořadatelství krajského finále SŠ her ve volejbalu chlapců.
- 3. místo v turnaji „Hokejbalem proti drogám“.
- Pořadatelství okresního finále SŠ her v plážovém volejbalu chlapců.
- Organizace sportovního kurzu s denní docházkou pro žáky 2. ročníků nematuritních oborů a a 3. ročníku maturitního oboru.

c) Nesportovní soutěže

- 1. a 2. místo v celostátní Soutěži mladých strojařů v programování CNC strojů v rámci MSV Brno 2011
- Účast v Celostátní matematické soutěži v Ostravě.
- Soutěž zručnosti SŠT Opava – žáci všech UVS.
- Organizace a účast – Mezinárodní soutěž zručnosti „Zlatý pilník“ (soutěžící z ČR, PL, SR) – 4. místo.
- Účast v regionálních kolech soutěží Cechu KOVO oborů zámečnický, obráběč kovů, mechanik seřizovač (1. a 3.místo).
- 4. místo v celostátním finále soutěže Cechu KOVO v programování CNC strojů.
- Účast v soutěži Zlatá vařečka 2012 v Městě Albrechtice – žáci oboru Kuchařské práce.
- Účast v mezinárodní soutěži ve svařování „Zlatý pohár LINDE“, Frýdek – Místek, 12. a 24. místo, ocenění pro nejlepší dívku v soutěži.
- Pořádání školních kol a okresního finále Soutěže žáků ZŠ v technických dovednostech – 22 ZŠ, přihlášeno a zapojeno cca 800 žáků.

d) Poznávací zájezdy, exkurze a výukové aktivity

- Návštěva koncentračního tábora v Osvětimi – 3 třídy.
- Exkurze žáků třídy 2. A na Úřadu práce v Opavě.
- Návštěva městské knihovny P. Bezruče, Památníku P. Bezruče v Opavě a Obecního domu (3 třídy).

- Návštěva Kounicových kolejí v Brně ve spolupráci s Československou obcí legionářskou.
- Návštěva Památníku Petra Bezruče (3 třídy).
- Prohlídka výstavy v rámci festivalu „Další břehy“.
- Odkaz J. A. Komenského – návštěva Muzea J. A. K. v Přerově a Památníku J. A. K. ve Fulneku (3 třídy)
- Roční předplatné 21 žáků do Slezského divadla v Opavě.
- Exkurze v Hotelu Koruna – žáci oboru Kuchařské práce.
- Návštěva veletrhu „Gastro“ – žáci oboru Kuchařské práce
- Prohlídka výstavy „Voda dětem celého světa“ (UNICEF).
- Návštěva Slezského zemského muzea v Opavě.
- Návštěva Mezinárodního strojírenského veletrhu Brno 2011.
- Prohlídka výstavy INFOTERMA Ostrava
- Exkurze žáků do automobilky Hyundai Motor Czech s.r.o. a pivovaru Radegast.
- Orlické elektrotechnické závody – prezentace výrobků pro žáky oboru Elektrikář silnoproud.
- Exkurze OSTROJ, a.s. (3 třídy).
- Výměnná sraza žáků SŠT v Ratiboři a žáků ZSM Ratiboř na SŠT.

e) **Kulturní akce**

- Filmové představení pro žáky.
- Divadelní představení Slezského divadla v Opavě.
- Divadelní představení v anglickém jazyce
- „Swiet Sixties“ (6 tříd)

f) **Aktivity DM**

Ve školním roce 2010/2011 bylo na DM ubytováno celkem 44 žáků z těchto škol :

- 18 Střední škola technická Opava
- 18 Střední škola průmyslová a umělecká Opava
- 2 Mendelovo gymnázium Opava
- 1 Střední zdravotnická škola
- 4 Střední škola Opava, Husova
- 1 Slezské gymnázium Opava

Pro ubytované žáky byly uspořádány tyto sportovní turnaje:

- stolní tenis
- sálová kopaná
- silový trojboj
- kuželky
- dáma a šachy
- stolní fotbal
- střelecká soutěž

Ve volném čase žáci v plné míře využívali

- 1x týdně tělocvičnu (míčové hry)
- 4x týdně posilovnu
- 2x týdně saunu
- každodenně internet a práce s počítači
- denně videoprojekce a videohry
- beach volejbalové hřiště
- týdně fotbalové hřiště
- šipky - denně
- stolní tenis - denně
- stolní fotbal – denně
- střelba ze vzduchovky

Další akce:

- Beseda s žáky 1. ročníků – boj proti šikaně.
- Prohlídka historické části města s žáky 1. ročníků.
- Pořadatelská služba INFORMA 2011.
- 2x účast žáků na besedě s příslušníkem Městské policie Opava (preventivní výchova).
- Sportovní a zájmové akce v rámci týdenního pobytu studentů družební školy z polské Ratiboře.
- Kvíz společenské výchovy.
- Soutěž o nejlépe uklizený pokoj
- 2x beseda k základům poskytování první pomoci.

I. ÚDAJE O VÝSLEDČÍCH INSPEKČNÍ ČINNOSTI PROVEDENÉ ČESKOU ŠKOLNÍ INSPEKČÍ

Ve školním roce 2011/2012 na škole proběhla státní kontrola (čj. ČŠIT-2046/11-T) dne 12. října 2011 v souvislosti s přezkumem hodnocení písemných prací z českého jazyka a literatury. Porušení platných právních předpisů nebylo zjištěno.

J. ZÁKLADNÍ ÚDAJE O HOSPODAŘENÍ ŠKOLY

Výsledky hospodaření za rok 2011

Hospodaření školy v roce 2011 bylo v hlavní činnosti (HČ) ukončeno vyrovnaným hospodařením, v doplňkové činnosti s hrubým ziskem 115,91 tis. Kč.

Zisk z doplňkové činnosti vylepšuje finanční bilanci školy, nemá však zásadní vliv na celkové hospodaření organizace. Vytvořený zisk byl dosažen v oblasti rekvalifikací svařování a obrábění na CNC strojích, zakázek výrobních, svařování, ubytování a pronájmu tělocvičny.

- Náklady doplňkové činnosti 1 061,55 tis. Kč
- Výnosy doplňkové činnosti 1 177,46 tis. Kč

Zisk v doplňkové činnosti byl v souladu s platnými zásadami přesunut v celé výši do rezervního fondu. Následně na to jsou prostředky rezervního fondu použity pro další rozvoj školy a na zajištění provozního financování projektů.

Výsledky hospodaření k 30. 6. 2012

Pololetní výsledek hospodaření v hlavní i doplňkové činnosti byl k 30. 6. 2012 ztrátový. Jde o průběžný a informativní ukazatel, který nemá odpovídající vypovídací schopnost o hospodaření školy, protože nezahrnuje dodatečné a očekávané náklady spojené se zahájením nového školního roku.

Je reálný předpoklad, že výsledek hospodaření v hlavní činnosti bude k 31. 12. 2012 vyrovnaný se zapojením prostředků rezervního fondu.

Očekávaný výsledek hospodaření v doplňkové činnosti je 40 tis. Kč.

Vývoj v oblasti přímých nákladů

Hospodaření v oblasti přímých nákladů bylo i nadále ovlivněno úbytkem žáků, i když počet přijatých žáků v 1. ročníku školního roku 2012/13 byl vyšší než v předchozím šk. roce. I přes tento fakt činil

pokles prostředků na platy částku 589 tis. Kč s připočtením částky 503 tis. Kč jako povinného vázání rozpočtu, celkově 1 092 tis. Kč.

Prostředky ONIV se snižují ještě vyšším tempem, v roce 2011 jsme měli k dispozici 352 tis., v roce 2012 jen 181 tis. Kč. Z těchto prostředků jsou především hrazeny náklady na povinné pojištění zaměstnavatele (95 tis. Kč), cestovní náhrady zaměstnanců, osobní ochranné pracovní pomůcky a školení/semináře DVPP.

K. ÚDAJE O ZAPOJENÍ ŠKOLY DO ROZVOJOVÝCH A MEZINÁRODNÍCH PROGRAMŮ

V průběhu školního roku 2011/2012 byl opět v návaznosti na úspěšnou spolupráci v minulém projektu zpracován a předložen společný projekt s partnerskými školami v Německu, Polsku, Španělsku a Anglii v rámci programu Comenius – partnerství škol, který znovu nebyl schválen z důvodu nedostatečných finančních prostředků národní agentury.

L. ÚDAJE O ZAPOJENÍ ŠKOLY DO DALŠÍHO VZDĚLÁVÁNÍ V RÁMCI CELOŽIVOTNÍHO UČENÍ

Škola provozuje svou svářečskou školu, ve které absolvují svářečské kurzy naši žáci, žáci SOU stavebního Opava, Masarykovy SzeŠ Opava. Úřadem práce a soukromým sektorem je využívána pro rekvalifikační kurzy.

Základní kurzy jsou prováděny v metodách:

- ZK 111 1.1 ruční obloukové svařování obalovanou elektrodou
- ZK 135 1.1 ruční obloukové svařování tavící se elektrodou v aktivním plynu
- ZK 311 1.1 ruční plamenové svařování kyslíko-acetylenovým plamenem
- ZP 311 2 1.1 řezání a drážkování kyslíkem
- ZK 141 1.1 obloukové svařování netavící se wolframovou elektrodou v inertním plynu (TIG)
- EN 287 1 úřední zkoušky dle metody svařování a dle svařovaného materiálu

Kurzy	žáci SŠ	frekventanti rekvalifikačních kurzů
základní svářečský kurz	69	9
doškolení a přezkoušení svářečů		64
zaškolení pracovníků (svařování)	24	2
obsluha CNC strojů		3
kuchařské práce		5
šití oděvů		3

M. ÚDAJE O PŘEDLOŽENÝCH A ŠKOLOU REALIZOVANÝCH PROJEKTECH FINANCOVANÝCH Z CIZÍCH ZDROJŮ

OP VK 1.1	běží pětiletá doba udržitelnosti projektu – Vzdělávací program Metrologie a počítačová podpora měření
ROP NUTS II	Moravskoslezsko – Modernizace vybavení školy pro praktické i teoretické vyučování, běží pětiletá doba udržitelnosti projektu
OP VK 1.3	realizace projektu TIME – tréninkové, inovační, metodické a edukační týmy škol poskytujících odborné vzdělání, příjemce MSK, škola jedním z 5 partnerů
OP VK 1.1.	ukončení projektu Vytvoření nabídky vzdělávacích programů dílčích kvalifikací strojírenských a gastro oborů dle NSK v MS kraji, příjemcem naše škola
OP VK 1.1.	ukončení projektu Vytvoření nabídky vzdělávacích programů dílčích kvalifikací hutních a elektro oborů dle NSK v MS kraji, škola partnerem
OP VK 1.1	schválení a realizace projektu Podpora moderní výuky v oblasti obrábění na CNC strojích, příjemcem škola
OP VK 1.5	EU peníze do škol – Zlepšení podmínek pro vzdělávání na středních školách
OPŽP	Zateplení Střední školy technické v Opavě na Kolofíkově nábřeží

N. ÚDAJE O SPOLUPRÁCI S ODBOROVÝMI ORGANIZACEMI, ORGANIZACEMI ZAMĚSTNANCŮ A DALŠÍMI PARTNERY PŘI PLNĚNÍ ÚKOLŮ VE VZDĚLÁNÍ

Na škole působí dvě odborové organizace ZO ČMOS ve školství (sdružuje učitele teoretického vyučování) a ZO OS PHGN (sdružuje učitele odborného výcviku a nepedagogické pracovníky). Zástupci odborové organizace se pravidelně zúčastňují porad vedení školy. Spolupráce s odborovými organizacemi je na velmi dobré úrovni – partnerský postoj.

Škola má se zaměstnavateli a firmami velice úzké kontakty. Spolupracuje s více než 40 právními subjekty jednak při zajištění odborného výcviku, jednak při kooperaci ve výrobě. Pozitivem úzkého sepejetí je informovanost o potřebách pracovního trhu – impuls k úpravám náplně školních vzdělávacích programů.

Spolupráce má i podpůrný charakter – spoluúčast při náborových akcích, zejména přímo na základních školách, konferencích výchovných poradců ZŠ nebo na Informě. Na těchto aktivitách se nejvíce podílejí firmy FERRAM, a.s., OSTROJ, a.s., ARMATURY Group, a.s., STROJÍRNA Vehovský s.r.o.

Škola je členem Okresní hospodářské komory v Opavě. V představenstvu má škola svého zástupce, čímž získává informace, nabídky akcí a rozšíření kontaktů na firmy. Součástí HK je i Cech KOVO ČR, jehož jsme spoluzakladatelem. Díky členství je navázán kontakt se školami s podobným zaměřením v ČR a možnost organizování a účasti na soutěžích zručnosti oboru Nástrojař, Obráběč kovů, Zámečník, Mechanik seřizovač.

Spolupráce s organizacemi zaměstnavatelů a dalšími partnery při plnění úkolů ve vzdělávání

Firmy spolupracující při zajišťování praktického vyučování žáků

Počet firem	Dlouhodobě spolupracující firmy (uveďte názvy firem, v případě jejich velkého počtu stačí uvést firmy z hlediska spolupráce nejvýznamnější)
59	<ul style="list-style-type: none"> - OSTROJ, a.s. - FERRAM STROJÍRNA, s.r.o. - STROJÍRNA Vehovský, s.r.o. - BRANO a.s. - Prestar, s.r.o. - ARMATURY Group, a.s. - GANEKO, spol. s r.o. - ARAKO, spol. s r.o. - MSA, a.s. - Armatury KLAD, spol. s r.o.

Spolupráce s organizacemi zaměstnavatelů a dalšími partnery při plnění úkolů ve vzdělávání

Spolupracující partner	Hlavní oblasti a přínosy spolupráce	Forma spolupráce
Profesní organizace		
Sdružení důlních a strojírenských technologií	Podpora technického vzdělávání především u žáků ZŠ, zájem škol a žáků o soutěž, školních kol se zúčastnilo 800 žáků	patron a sponzor Soutěže žáků ZŠ v technických dovednostech – SŠT organizuje školní kola a okresní finále
CECH KOVO	Podpora technického vzdělávání	Zajištění a organizace soutěží
Firmy (jiné formy spolupráce než zajišťování praktického vyučování)		
FERRAM STROJÍRNA, a.s.	Sponzor – stipendia žáků, materiální výpomoc pro úsek odborného výcviku, účast zástupců firmy při prezentaci strojírenských řemesel a školy, podíl na organizaci mezinárodní soutěže Zlatý pilník (SŠT)	
OSTROJ, a.s.	Sponzor – stipendia žáků, vybavení dílen, účast zástupců firmy při prezentaci strojírenských řemesel, partner školy v projektech OP VK, exkurze žáků	
BRANO, a.s.	Sponzor – stipendia žáků, materiální podpora úseku odborného výcviku	
STROJÍRNA Vehovský, s.r.o.	Sponzor – stipendia žáků, účast majitele firmy při prezentaci technických řemesel a školy	

Prestar, s.r.o.	Sponzor – stipendia žáků, spolupráce při soutěžích	
GANEKO, spol. s r.o.	Sponzor – stipendia žáků	
ARAKO, spol. s r.o.	Sponzor – stipendia žáků	
ARMATURY Group, a.s.	Sponzor – stipendia žáků, účast zástupců firmy při prezentaci strojírenských řemesel a školy	
<i>Další partneři</i> (např. úřad práce, obec ...)		
OHK v Opavě	Podpora technického vzdělávání	
Úřad práce v Opavě	INFORMA 2011 – přehlídka středních škol nejen opavského regionu, kterou z pověření OHK organizuje SŠT, podpora setkání výchovných poradců ZŠ se zástupci strojírenských firem opavska	

Stipendia žáků

Počet udělených stipendií	Firmy poskytující stipendium
Uděleno celkem 87 čtvrtletních stipendií 32 žákům	OSTROJ, a.s., FERRAM STROJÍRNA, s.r.o., STROJÍRNA Vehovský, s.r.o., BRANO a.s., Prestar, s.r.o., ARMATURY Group, a.s., GANEKO, spol. s r.o., ARAKO, spol. s r.o.