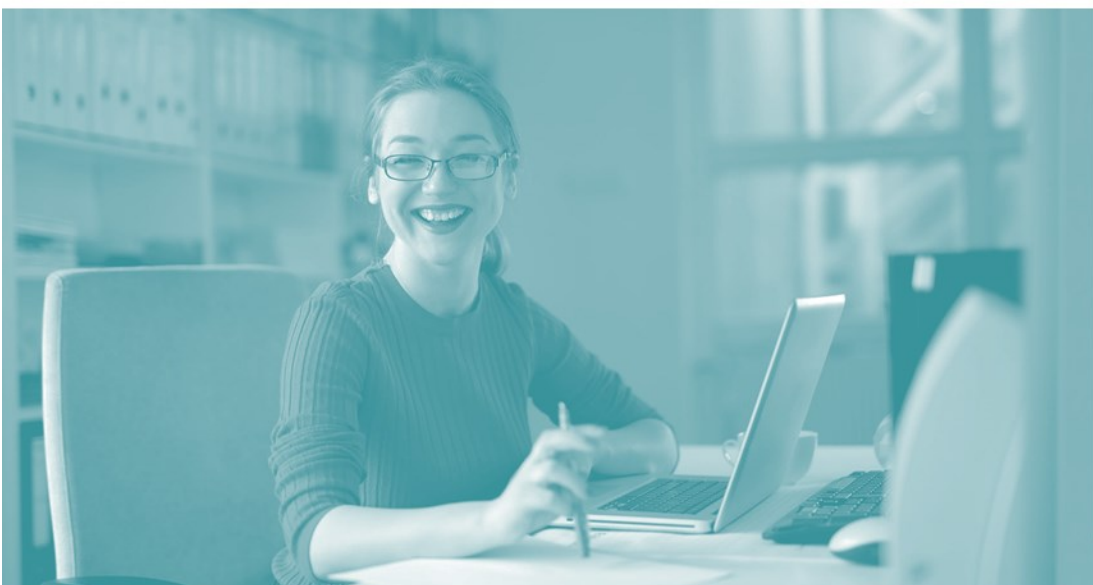


OCHRANA ZDRAVÍ NA  
STŘEDNÍCH ŠKOLÁCH,  
KONZERVATOŘÍCH A VYŠŠÍCH  
ODBORNÝCH ŠKOLÁCH  
V PRŮBĚHU PŘIJÍMACÍCH  
ZKOUŠEK, MATURITNÍCH  
ZKOUŠEK, ZÁVĚREČNÝCH  
ZKOUŠEK A ABSOLUTORIÍ  
2019/2020



MINISTERSTVO ŠKOLSTVÍ,  
MLÁDEŽE A TĚLOVÝCHOVY

Praha, 6. 5. 2020

# OCHRANA ZDRAVÍ NA STŘEDNÍCH ŠKOLÁCH, KONZERVATOŘÍCH A VYŠŠÍCH ODBORNÝCH ŠKOLÁCH V PRŮBĚHU PŘIJÍMACÍCH ZKOUŠEK, MATURITNÍCH ZKOUŠEK, ZÁVĚREČNÝCH ZKOUŠEK A ABSOLUTORIÍ 2019/2020

## Úvod

- Tento materiál se vztahuje na provozní podmínky středních škol, konzervatoří a vyšších odborných škol pro vykonání přijímací zkoušky, maturitní zkoušky, závěrečné zkoušky a absolutoria.
- V případě nezletilých žáků platí, že v rozhodných situacích, které se týkají jejich práv a povinností, je důležité vedle komunikace s nezletilým žákem komunikovat také s jeho zákonným zástupcem.
- Tento materiál stanoví pouze ty provozní podmínky, které se liší (či jsou stanoveny nad rámec) od standardních podmínek vyplývajících ze školských, hygienických, pracovněprávních a dalších předpisů.
- Žákem se pro tento materiál rozumí i student VOŠ.
- Pohyb žáků, spojený s účastí na vykonání přijímací zkoušky, maturitní zkoušky, závěrečné zkoušky a absolutoria se řídí těmito principy:

## Příchod ke škole a pohyb před školou

Pohyb žáků před vstupem do školy organizuje škola podle těchto principů:

- V souladu s pozvánkou či oznámením školy se žák dostaví na zkoušku ve stanovený čas.
- Žáci z rizikových skupin se mohou dostavit na zkoušku o 30 minut dříve, než je čas uvedený v pozvánce či oznámení.
- Před školou dodržovat odstup 2 m v souladu s krizovými nebo mimořádnými opatřeními.
- Pro všechny osoby nacházející se před školou platí povinnost zakrytí úst a nosu<sup>1,2</sup>.
- Pokud je to nutné, rozvrhnout časy příchodu žáků tak, aby v jeden čas k budově školy dorazilo současně méně lidí.
- Pokud není možné organizovat shromáždění do skupin před budovou školy, je nezbytné zajistit průběžný příchod žáků a jejich plynulý přesun do tříd.

## Vstup do budovy školy nebo školského zařízení

- Vstup do budovy školy je umožněn **pouze žákům**, nikoliv doprovázejícím osobám. Do budovy školy lze vpustit i další osoby, které se v rámci zásady veřejnosti ústních zkoušek maturitních zkoušek, závěrečných zkoušek a absolutorii těchto zkoušek chtějí účastnit; tyto osoby jsou však povinny dodržovat všechna stanovená hygienická opatření stanovená školou (včetně podpisu čestného prohlášení).
- Žáci odevzdají při vstupu do budovy čestné prohlášení (viz příloha).

<sup>1</sup> Za ochranné prostředky dýchacích cest (*nos, ústa*) se v celém materiálu považuje nejenom rouška, ale i ústenka, šátek, šál nebo jiné prostředky, které brání šíření kapének.

<sup>2</sup> Uvedené neplatí pro osoby s výjimkou z povinného zakrytí nosu a úst (mimořádná opatření Ministerstva zdravotnictví viz webové stránky [www.mzcr.cz](http://www.mzcr.cz)).

- Nikdo s příznaky infekce dýchacích cest, které by mohly odpovídat známým příznakům COVID-19 (zvýšená tělesná teplota, kašel, náhlá ztráta chuti a čichu, jiný příznak akutní infekce dýchacích cest), nesmí do školy vstoupit.
- Všichni žáci, zaměstnanci školy i další osoby nosí **ve společných prostorech roušky**<sup>3</sup>.
- Každý žák bude mít s sebou **sáček na uložení roušky**.
- Škola je oprávněna vymezit prostory, ve kterých se žáci mohou pohybovat.

### V budově školy

- Je nezbytné zajistit průběžný příchod žáků a jejich plynulý přesun do tříd.
- Žáci z rizikových skupin budou vpuštěni do tříd jako první.
- Přestávku mezi jednotlivými zkouškami či testy se doporučuje **trávit na školním pozemku, venku**. Před opuštěním třídy si všichni žáci na celou dobu mimo třídu nasadí roušky<sup>1</sup>. V případě nepříznivého počasí doporučujeme využít velkých prostor (například tělocvičny). V případě, že toto řešení prostorové podmínky školy neumožní, je nutné přizpůsobit přestávku místním podmínkám.
- Toalety musí být vybaveny tekoucí pitnou vodou, mýdlem v dávkovači, nádobou na dezinfekci a jejím dávkovačem a jednorázovými papírovými ručníky pro bezpečné osušení rukou.
- **Škola zajistí ve spolupráci se zřizovatelem dostatečné množství dezinfekce.**
- Nádoba na dezinfekci s dávkovačem a jednorázové papírové ubrousky pro bezpečné osušení rukou jsou umístěny před vstupem do školní jídelny (nejsou-li umyvadla), do místnosti určené pro izolaci osoby s podezřením na nákazu COVID 19 a před vstupem na další pracoviště určené pro praktické vyučování, do laboratoří apod.
- Dezinfekční prostředky na ruce jsou přidělovány do tříd.
- **Časté větrání** je zásadním preventivním faktorem (minimálně jednou za hodinu po dobu 5 min).
- **Úklidový personál** musí být informován a poučen o hygienických zásadách a o potřebě průběžného čištění a dezinfekce povrchů a předmětů.
- **Důkladné čištění všech místností**, ve kterých se žáci, pedagogové a další pracovníci školy nacházejí, musí být prováděno nejméně jednou denně.
- **Dezinfekce povrchů nebo předmětů**, které používá zvláště velký počet lidí, musí být prováděna několikrát denně (např. kliky dveří, spínače světla, klávesnice a počítačové myši, místa k sezení ve společných prostorech). Nutné je vyhnout se alergickým prostředkům.
- Odpadkové koše se kontrolují průběžně; vyprázdněny musí být minimálně jednou denně.

### Písemné zkoušky a didaktické testy

- Písemné zkoušky nebo didaktické testy probíhají obdobným způsobem organizace jako v předchozích letech.
- Vždy po příchodu do třídy musí každý použít dezinfekci na ruce. Doporučuje se i předchozí umytí rukou (důkladně 20 až 30 sekund vodou a tekutým mýdlem).
- **Je nezbytné dodržet zásadu jeden žák v lavici ve třídě** a po dobu konání zkoušek bude dodržena totožná zasedací pořádek.
- **Žáci z rizikových skupin budou v místnosti, kde probíhá zkouška, rozsazeni přednostně na místa nejdále od dveří a pokud možno u oken.**

<sup>3</sup> Uvedené neplatí pro osoby s výjimkou z povinného zakrytí nosu a úst (mimořádná opatření Ministerstva zdravotnictví viz webové stránky [www.mzcr.cz](http://www.mzcr.cz)).

- **Po dobu, kdy jsou žáci usazeni v lavicích, nemusí mít nasazenou roušku; po tuto dobu nemusí mít roušku nasazenou ani přítomný pedagog.**
- Při sejmutí roušky si každý žák ukládá svou roušku do sáčku.
- **Je nutné zajistit takové rozmístění lavic** ve třídě, které umožní dodržet doporučený odstup mezi žáky – 2 m (nejméně 1,5 m) – například viz obrázek.
- **Každá třída je před a po bloku testů vyvětrána.**

### Ústní zkoušky

- Vždy po příchodu do třídy musí každý použít dezinfekci na ruce. Doporučuje se i předchozí umytí rukou (důkladně 20 až 30 sekund vodou a tekutým mýdlem).
- **Maximální počet osob ve třídě je 15. V místnosti, kde probíhá ústní zkouška, jsou přítomni zejména členové zkušební komise, zkoušený žák a připravující se žák. Dále mohou být při ústní zkoušce maturitní zkoušky, závěrečné zkoušky a absolutoria přítomni v rámci zásady veřejnosti ústní zkoušky další osoby splňující stanovené hygienické požadavky, nejvýše však do počtu 15 osob. Prostor pro účast veřejnosti by měl být vymezen ve větším odstupu než 2 m, pokud je to možné.**
- **V průběhu ústní zkoušky konané v rámci přijímací zkoušky, maturitní zkoušky, závěrečné zkoušky či absolutoria nemusí žáci ani členové zkušební komise či přítomní pedagogové nosit roušku<sup>4</sup>.**
- **Pro ústní zkoušky je vhodné zachovat rozestup 2 m (nejméně 1,5 m). Pokud dochází k bližšímu kontaktu (např. při skupinové práci), musí se roušky nosit i ve třídě<sup>1</sup>.**
- Při sejmutí roušky si každý žák ukládá svou roušku do sáčku.
- Při volbě otázek je nutné dodržet zvýšený hygienický standard (např. rukavice).
- Během zkoušky používá žák vlastní psací potřeby.
- V případě nástrojů nebo předmětů, které používá větší počet osob, musí být prováděno čištění a ošetřování častěji než standardně, a to tak, aby nedošlo k jejich poškození.
- **Každá třída je každou hodinu vyvětrána** (minimálně po dobu 5 min) a povrchy lavic (stolů) a židlí jsou po výměně zkoušeného žáka ošetřeny dezinfekcí.

### Praktické zkoušky

- **Vždy** po příchodu do místnosti musí každý použít dezinfekci na ruce. Doporučuje se i předchozí umytí rukou (důkladně 20 až 30 sekund vodou a tekutým mýdlem).
- **Maximální počet osob ve skupině je 15.**
- **Pokud to charakter praktické zkoušky umožňuje, doporučuje se zachovat rozestup 2 m (nejméně 1,5 m), pak při praktické zkoušce nemusí žáci ani pedagogové nosit roušku. Pokud dochází k bližšímu kontaktu (např. při skupinové práci), musí se roušky nosit.**
- **Při praktických zkouškách maturitní zkoušky, závěrečné zkoušky či absolutoria se v souladu s § 74 odst. 5 školského zákona z důvodu ochrany zdraví veřejnost nepřipouští.**
- Při realizaci praktické zkoušky je nutné dodržovat také zvýšené hygienické podmínky aktuálně stanovené pro provoz jednotlivých pracovišť dle druhu vykonávané činnosti – například kosmetické, kadeřnické, stravovací služby apod., a to ve vazbě na doporučení MZd (například odkaz: <https://koronavirus.mzcr.cz/uvolnovani-opatreni/>) nebo jiných věcně příslušných resortů.

<sup>4</sup> Toto se týká pouze členů zkušební komise, zkoušeného a připravujícího se žáka.

- Současně je potřeba dbát na to, aby mezi žáky navzájem a dalšími osobami účastnicími se praktické zkoušky docházelo ke kontrolovanému předávání nářadí, měřidel, materiálů a jiných nástrojů s možným využitím dezinfekce.
- Při sejmutí roušky si každý žák ukládá svou roušku do sáčku.
- **Každá místnost je pravidelně vyvětrána** (minimálně po dobu 5 min) a povrchy stolů a židlí jsou po výměně zkoušeného žáka ošetřeny dezinfekcí.

## Osoby s rizikovými faktory

### Ministerstvo zdravotnictví stanovilo následující rizikové faktory:

- Věk nad 65 let s přidruženými chronickými chorobami.
- Chronické onemocnění plic (zahrnuje i středně závažné a závažné astma bronchiale) s dlouhodobou systémovou farmakologickou léčbou.
- Onemocnění srdce a/nebo velkých cév s dlouhodobou systémovou farmakologickou léčbou např. hypertenze.
- Porucha imunitního systému, např.
  - při imunosupresivní léčbě (steroidy, HIV apod.),
  - při protinádorové léčbě,
  - po transplantaci solidních orgánů a/nebo kostní dřeně,
- Těžká obezita (BMI nad 40 kg/m<sup>2</sup>).
- Farmakologicky léčený diabetes mellitus.
- Chronické onemocnění ledvin vyžadující dočasnou nebo trvalou podporu/náhradu funkce ledvin (dialýza).
- Onemocnění jater (primární nebo sekundární).

## Co dělat v případě, že žák patří do rizikové skupiny

**Do rizikové skupiny patří žák, který osobně naplňuje alespoň jeden bod (2–8) uvedený výše nebo pokud některý z bodů naplňuje jakákoliv osoba, která s ním žije ve společné domácnosti.**

Před prvním vstupem do školy žák předkládá toto podepsané prohlášení:

- písemné seznámení s vymezením rizikových skupin stanovených Ministerstvem zdravotnictví, a
- písemné čestné prohlášení o neexistenci příznaků virového infekčního onemocnění (např. horečka, kašel, dušnost, náhlá ztráta chuti a čichu apod.).

Žák, která spadá do vymezené rizikové skupiny, má právo přijít na písemnou zkoušku dříve než ostatní uchazeči a bude přednostně vpuštěn do budovy a usazen tak, aby byla v maximální míře zajištěna jeho ochrana zdraví, tedy co nejdále ode dveří a co nejbližší k oknu. Stejně tak by měl žák opustit místnost mezi posledními a maximálně tak omezit interakci s ostatními.

U ústních zkoušek by měli být žáci, kteří spadají do rizikové skupiny, přednostně vyzkoušeni a co nejdříve po zkoušce by měli opustit budovu školy.

U praktických zkoušek se použijí výše uvedená opatření pro žáky patřících do rizikových skupin podle podmínek místa výkonu praktických zkoušek přiměřeným způsobem.

## Co dělat v případech, kdy zkoušený žák má příznaky infekce dýchacích cest, které by mohly odpovídat infekci novým koronavirem

### Žák má před zkouškou příznaky infekce dýchacích cest:

- Pokud žák má konat příslušné zkoušky a má příznaky infekce dýchacích cest, které by mohly odpovídat infekci novým koronavirem (zejména zvýšená tělesná teplota, kašel, dušnost, zažívací obtíže, ztráta čichu, celková slabost, případně další příznaky), nesmí do školy vstupovat. Žák svoji nepřítomnost řádně omluví nejpozději do 3 pracovních dnů od termínu konání zkoušky řediteli školy (student vyšší odborné školy předsedovi zkušební komise); nedodržení stanovené lhůty může v závažných případech ředitel školy (předseda zkušební komise u absolutoria) prominout. Potom má žák právo konat náhradní zkoušku v termínu stanovené prováděcím právním předpisem.

### Příznaky infekce dýchacích cest se objeví v průběhu zkoušky:

- Pokud se příznaky objeví v průběhu vlastní zkoušky, postupuje se obdobně jako v případě jiné zdravotní indispozice na straně žáka.
- Situaci na místě řeší ředitel školy v součinnosti se členy zkušební komise.
- V případě, že se jedná o nezletilého žáka, je nutné okamžitě kontaktovat zákonného zástupce a dohodnout se na převzetí žáka. Pro tyto případy je účelné mít vyčleněný vhodný prostor (místnost), kde žák pod dozorem vyčká příchodu zákonného zástupce.
- O této situaci ředitel školy informuje spádovou hygienickou stanici.
- Tato skutečnost se uvede do protokolu.
- Žák svoji nepřítomnost řádně omluví nejpozději do 3 pracovních dnů od termínu konání zkoušky řediteli školy (student vyšší odborné školy předsedovi zkušební komise); nedodržení stanovené lhůty může v závažných případech ředitel školy (předseda zkušební komise u absolutoria) prominout. Potom má žák právo konat náhradní zkoušku v termínu stanovené prováděcím právním předpisem.

## Co dělat v případě, že zaměstnanec školy patří do rizikové skupiny

Do rizikové skupiny patří zaměstnanec školy, který osobně naplňuje alespoň jeden bod uvedený výše nebo pokud některý z bodů naplňuje jakákoliv osoba, která s ním žije ve společné domácnosti.

Doporučuje se, aby zaměstnanci zvážili tyto rizikové faktory, pokud se na ně vztahují, a v případě přítomnosti ve škole pak věnovali zvýšenou pozornost při ochraně svého zdraví.

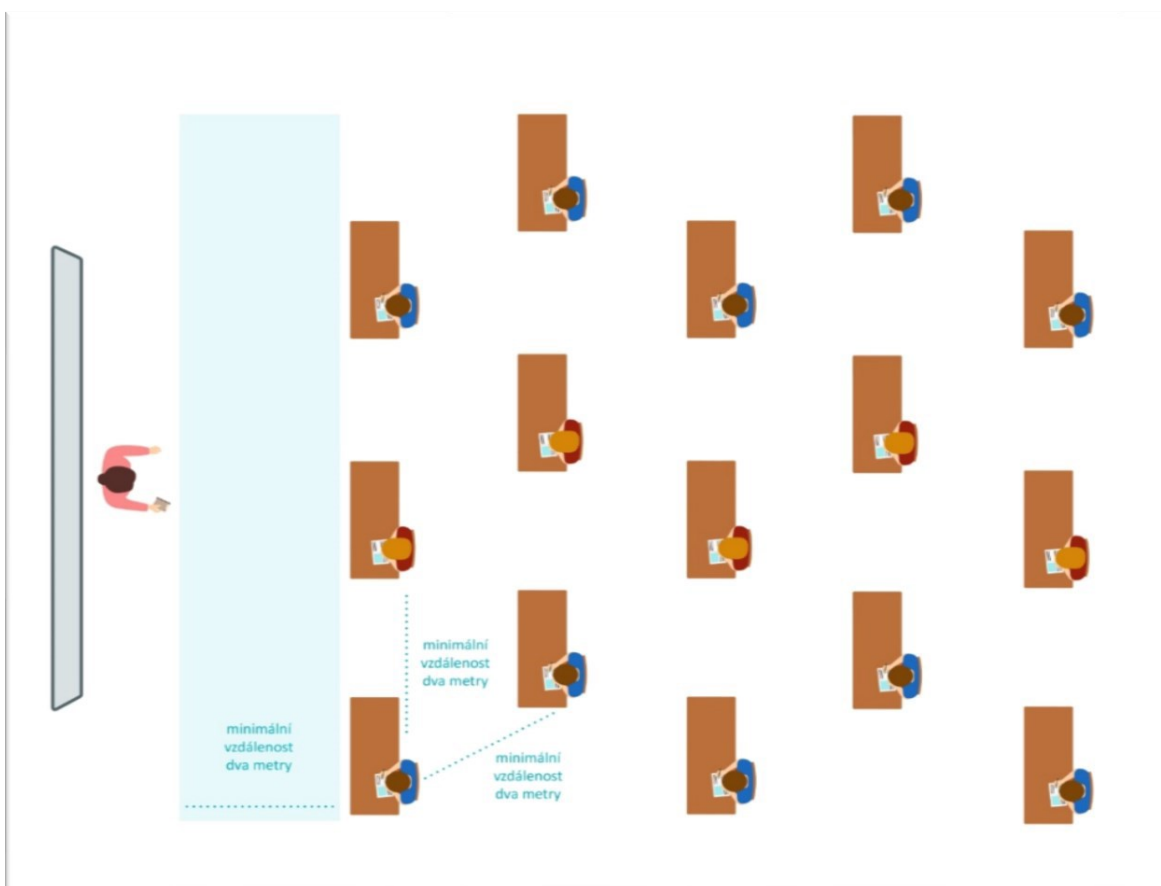
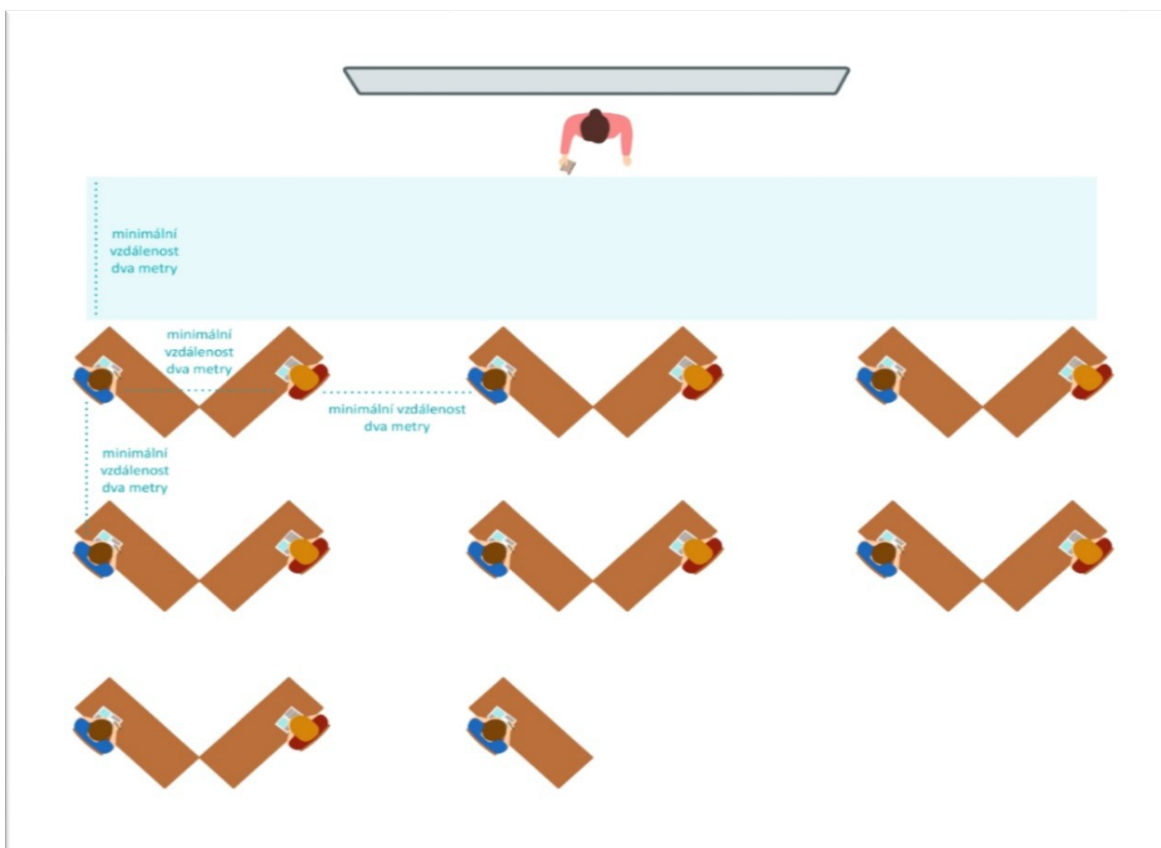
Ředitel školy zajistí důsledné dodržování hygienických doporučení pro provoz školy a organizaci pobytu žáků ve škole.

Zaměstnanci, včetně zaměstnanců náležejících do rizikové skupiny, i nadále plní pracovněprávní povinnosti vyplývající z pracovněprávního vztahu.

Je-li to organizačně možné, může ředitel školy zaměstnancům patřícím do rizikové skupiny, kteří přichází při výkonu práce do přímého kontaktu s větším množstvím dalších osob, umožnit na jejich žádost úpravu způsobu výkonu pracovních povinností, v případě přijímacích zkoušek, závěrečných zkoušek, maturitních zkoušek a absolutoria, je vybavit efektivnějšími ochrannými pomůckami.

Není-li taková úprava pracovních povinností organizačně možná, měl by zaměstnanec doložit, že patří do rizikové skupiny (*potvrzením od lékaře*), a v návaznosti na to se lze se zaměstnancem dohodnout na poskytnutí neplaceného volna (*pracovního volna bez náhrady mzdy nebo platu*).

## Příloha – možné uspořádání třídy:



## ČESTNÉ PROHLÁŠENÍ O NEEEXISTENCI PŘÍZNAKŮ VIROVÉHO INFEKČNÍHO ONEMOCNĚNÍ

**Jméno a příjmení žáka/studenta/osoby z řad veřejnosti účastnící se ústní zkoušky**

.....

**datum narození:** .....

**trvale bytem:** .....

Prohlašuji, že se u výše uvedeného žáka/studenta/osoby neprojevují a v posledních dvou týdnech neprojeví příznaky virového infekčního onemocnění (*např. horečka, kašel, dušnost, náhlá ztráta chuti a čichu apod.*).

Prohlašuji, že jsem byl seznámen s vymezením osob s rizikovými faktory.

V .....

.....

Dne .....

Podpis zletilého žáka/studenta/osoby  
nebo

Podpis zákonného zástupce nezletilého

### Ministerstvo zdravotnictví stanovilo následující rizikové faktory:

- Věk nad 65 let s přidruženými chronickými chorobami.
- Chronické onemocnění plic (zahrnuje i středně závažné a závažné astma bronchiale) s dlouhodobou systémovou farmakologickou léčbou.
- Onemocnění srdce a/nebo velkých cév s dlouhodobou systémovou farmakologickou léčbou např. hypertenze.
- Porucha imunitního systému, např.
  - při imunosupresivní léčbě (steroidy, HIV apod.),
  - při protinádorové léčbě,
  - po transplantaci solidních orgánů a/nebo kostní dřeně,
- Těžká obezita (BMI nad 40 kg/m<sup>2</sup>).
- Farmakologicky léčený diabetes mellitus.
- Chronické onemocnění ledvin vyžadující dočasnou nebo trvalou podporu/náhradu funkce ledvin (dialýza).
- Onemocnění jater (primární nebo sekundární).

**Do rizikové skupiny patří žák/student, který osobně naplňuje alespoň jeden bod (2–8) uvedený výše nebo pokud některý z bodů naplňuje jakákoliv osoba, která s ním žije ve společné domácnosti.**